

ПРАКТИКА ВЕТЕРИНАРНОГО ВРАЧА

Х. Сото

АТЛАС СТОМАТОЛОГИЧЕСКИХ ПАТОЛОГИЙ МЕЛКИХ ДОМАШНИХ И ЭКЗОТИЧЕСКИХ ЖИВОТНЫХ



«АКВАРИУМ»



ПРАКТИКА ВЕТЕРИНАРНОГО ВРАЧА

Этот уникальный атлас содержит обширную коллекцию из более чем 1500 изображений самых разнообразных стоматологических патологий у собак, кошек, кроликов, грызунов, хорьков, рептилий, птиц и крупных диких животных.

На сегодняшний день в ветеринарной практике чистка рта является обычной процедурой для предотвращения проблем с зубами и здоровьем, но при выполнении этих чисток ветеринарные врачи часто сталкиваются с патологиями, которые создают серьезные трудности с постановкой диагноза и лечением.

Помимо высококачественных изображений, которые дают четкую анатомическую картину, атлас содержит описание многочисленных диагностических тестов – благодаря этому он представляет собой обширное справочное руководство для быстрого визуального распознавания, идентификации, точной диагностики и лечения и, в конечном счете, для лучшего понимания оральных, особенно стоматологических, патологий у собак, кошек, мелких домашних и экзотических животных.



Содержание

Об авторе	x
Соавторы.....	xi
Предисловие.....	xii
Введение.....	xiii
Благодарности.....	xv
Научные редакторы русскоязычного издания.....	xvi
Предупреждение от издательства.....	xviii

Введение

Дентальная терминология.....	2
Гистологическая структура зуба собак и кошек.....	3
Диаграмма зубного ряда собаки и кошки.....	4
Пример пародонтального зондирования.....	6
Классификация заболеваний пародонта (AVDC, 2007).....	7
Классификация индекса зубного налета и зубного камня (Logan & Woese, 1994).....	7
Индекс гингивита (Wolf et al., 2005).....	8
Оценка мобильности зубов (AVDC, 2007).....	8
Классификация поражений фуркации (AVDC, 2007).....	9
Классификация фрактур зубов (AVDC, 2007).....	10
Эндопериодонтальные поражения.....	12
Классификация резорбции зубов (AVDC, 2007).....	13
Диаграмма одонтокластического резорбтивного поражения зубов кошек (FORL).....	14

Патологии зубов и ротовой полости у собак

Физиология и рентгенология ротовой полости собак.....	16
Постоянные зубы.....	16
Временные зубы.....	19
Физиологическая смена зубов.....	20
Образцы стоматологических рентгенограмм собаки.....	21
Окклюзия и малокклюзия.....	25
Окклюзия.....	25
Область резцов.....	25
Область клыков.....	25

Область первых премоляров.....	25	Остеосаркома.....	101
Область последних премоляров и моляров.....	26	Круглоклеточная опухоль.....	102
Маллоклюзия.....	27	Иммунологическая этиология.....	104
Скученность зубов.....	27	Эозинофильный миозит.....	104
Отсутствие зубов.....	28	Мукокутанная пиодерма.....	104
Относительный мандибулярный брахигнатизм.....	30	Врожденные и приобретенные.....	105
Относительная мандибулярная прогнатия.....	35	Ювенильный целлюлит.....	105
Максимлярный брахигнатизм — мандибулярный прогнатизм.....	38	Расщелина губы.....	106
Девияция зуба.....	39	Макроглоссия.....	106
Отклонение зуба.....	40	Краниомандибулярная остеопатия.....	107
Лингвализация (лингвоверсия) нижнего клыка..	40	Расщелина нёба.....	108
Мезиализация (мезиоверсия) верхнего клыка....	43	Хейлит — дерматит губы.....	108
Сверхкомплектные зубы.....	44	Расщелина носового зеркала.....	109
Открытый прикус.....	47	Метаболическая и ятрогенная этиология.....	109
Передний перекрестный прикус.....	48	Ограниченный кальциноз.....	109
Задний перекрестный прикус.....	49	Ороназальная фистула.....	110
Персистенция зубов.....	50	Эозинофильная гранулема.....	111
Ротация зубов.....	57	Ранула (киста слюнной железы), или сиалоцеле.....	111
«Кривой рот», или отклонение по средней линии.....	59	Травматическая этиология.....	111
Системные патологии и их влияние на полость рта.....	60	Повреждения мягких тканей.....	111
Вторичный гиперпаратиреоз.....	60	Инородное тело.....	111
Контактный дерматит.....	61	Травматический дерматит.....	118
Лейшманиоз.....	61	Травматическая гиперплазия.....	118
Лимфома.....	63	Травмы языка.....	119
Системная красная волчанка.....	67	Травмы от окклюзии/малокклюзии.....	122
Паралич лицевого нерва.....	67	Ожоги от электрического кабеля.....	123
Буллезный пемфигоид.....	68	Травма из-за внешнего укуса.....	124
Столбняк.....	69	Повреждения твердых тканей.....	125
Патологии ротовой полости.....	70	Фрактуры мандибулы.....	125
Неоплазии.....	70	Фрактуры максиллы.....	130
Неопухольевые процессы. Гиперплазия дёсен.....	70	Бактериальное происхождение.....	134
Амелобластома.....	74	Заболевания пародонта.....	134
Периферическая амелобластома (акантоматозный эпулис).....	75	Язвенный стоматит. Контактная язва.....	151
Плоскоклеточная карцинома.....	77	Язвенный мембранозный стоматит.....	157
Периферическая одонтогенная фиброма (оссифицирующий фиброматозный эпулис).....	84	Дентальная фистула.....	158
Фибросаркома.....	91	Ороназальная фистула.....	160
Гемангиосаркома.....	94	Остеомиелит в ротовой полости.....	163
Мастоцитомы.....	95	Вирусное, грибковое и паразитарное происхождение.....	167
Меланома.....	96	Демодекоз.....	167
		Миаз.....	167
		Папилломатоз.....	168

Патологии зубов	170
Абразия зубов.....	170
Нарушение развития и прорезывания зубов.....	176
Агенезия зубов.....	176
Неспецифические изменения зуба.....	177
Нефизиологическая диастема.....	177
Ретенированные, или импактные, зубы.....	178
Неполное прорезывание.....	182
Слияние.....	184
Геминация.....	184
Гипердонтия (сверхкомплектные зубы).....	185
Гиподонтия.....	187
Гипоплазия-гипоминерализация эмали.....	188
Микродонтия.....	193
Одонтодисплазия.....	195
Олигодонтия.....	199
Дентигерическая киста.....	200
Ятрогенные причины.....	203
Патологическое истирание.....	203
Отсутствие зубов.....	205
Дентальная авульсия.....	206
Кариес.....	210
Изменение цвета зубов.....	216
Дентальная фрактура.....	223
Фрактура зубной эмали.....	223
Нарушение целостности эмали.....	224
Неосложненная фрактура коронки.....	224
Неосложненная фрактура коронки и корня.....	228
Осложненная фрактура коронки.....	229
Осложненная фрактура коронки и корня.....	236
Фрактура корня.....	248
Дентальная люксация/сублюксация.....	253
Патология пульпы.....	256
Дентальная резорбция.....	260
Дентальное окрашивание.....	263

Патологии зубов и ротовой полости у кошек

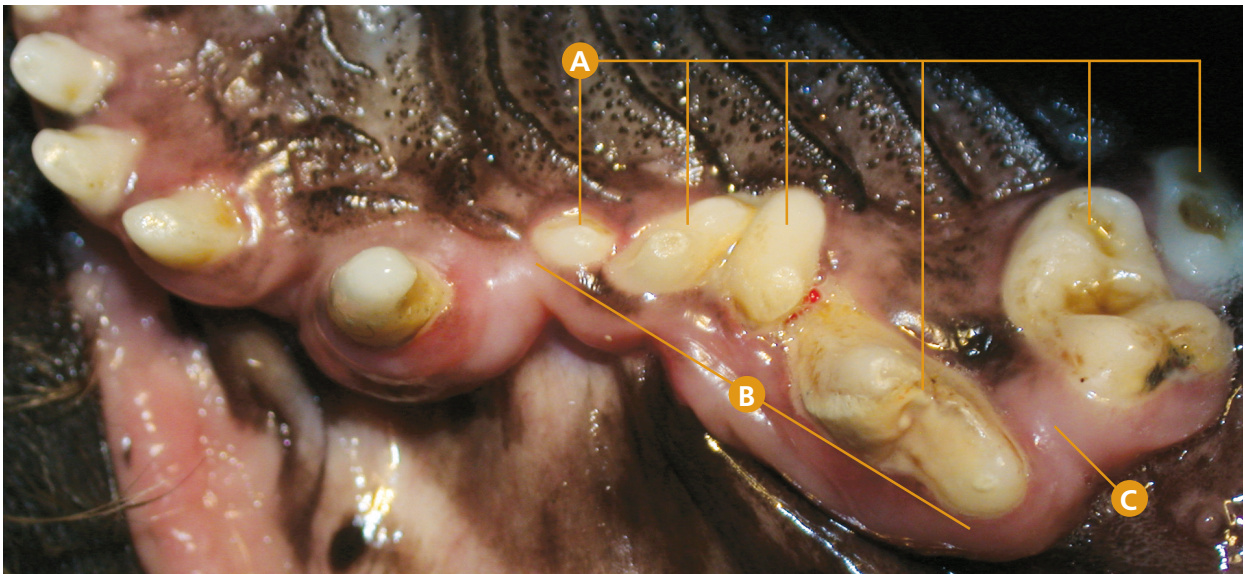
Физиология и рентгенология ротовой полости кошек	266
Постоянные зубы.....	266
Временные зубы.....	268
Образцы стоматологических рентгенограмм кошки.....	269
Окклюзия и малокклюзия	271
Окклюзия.....	271
Область резцов.....	271
Область премоляров и моляров.....	271
Область клыков.....	272
Малокклюзия.....	272
Скученность зубов.....	272
Отсутствие зубов.....	273
Относительный мандибулярный брахигнатизм.....	274
Относительный максиллярный брахигнатизм.....	274
Относительный мандибулярный прогнатизм.....	276
Отклонение зуба.....	277
Открытый прикус.....	282
Персистенция зубов.....	283
Ротация зубов.....	283
«Кривой рот», или отклонение от медиальной линии.....	284
Системные патологии и их влияние на полость рта	285
Лейкемия и иммунодефицит кошек (FeLV, FIV).....	285
Патологии ротовой полости	289
Неоплазии.....	289
Плоскоклеточная карцинома.....	289
Фибросаркома.....	294
Метаболическая, ятрогенная и смешанная этиология.....	295
Эозинофильная гранулема.....	295
Лентиго (пигментные пятна, веснушки).....	296
Травматическая этиология.....	297
Повреждения мягких тканей.....	297
Инородное тело.....	297
Травмы языка.....	297
Травмы от окклюзии/малокклюзии.....	299
Ожоги от электрического кабеля.....	304
Внешняя травма.....	306

Повреждения твердых тканей.....	308	Осложнение после экстракции резцов.....	404
Фрактуры-альтерации височно-		Метаболическая болезнь костей (МБК).....	405
нижнечелюстного сустава – разные.....	308	Окрашивание (пятна).....	406
Фрактура мандибулы.....	310	Нижнечелюстной абсцесс.....	407
Фрактура максиллы.....	311	Приобретенная дентальная болезнь (ПДБ).....	411
Бактериальное, вирусное, грибковое		Чрезмерный рост премоляров и моляров.....	414
и паразитарное происхождение.....	312	ГРЫЗУНЫ	420
Криптококкоз.....	312	Морская свинка (<i>Cavia porcellus</i>).....	420
Кандидоз.....	313	Гипоплазия эмали.....	420
Заболевания пародонта.....	314	Чрезмерный рост резцов.....	421
Гингивостоматит кошек.....	331	Чрезмерный рост премоляров и моляров.....	422
Остеомиелит в ротовой полости.....	343	Шиншилла (<i>Chinchilla laniger</i>).....	423
Патологии зубов	344	Приобретенная дентальная болезнь (ПДБ).....	423
Нарушение развития и прорезывания		Малокклюзия премоляров и моляров.....	426
зубов.....	344	Хомяк Кэмпбелла (<i>Phodopus campbelli</i>).....	426
Агенезия зубов.....	344	Чрезмерный рост резцов.....	426
Ретинированные, или импактные, зубы.....	345	Джунгарский хомяк	
Геминация.....	346	(<i>Phodopus sungorus sungorus</i>).....	427
Гипердонтия (сверхкомплектные зубы).....	348	Пролапс защечного мешка.....	427
Отсутствие зубов.....	348	Белка (<i>Sciurus sp.</i>)	428
Изменение цвета зубов.....	350	Чрезмерный рост резцов.....	428
Дентальная фрактура.....	353	Луговая собачка (<i>Synomys sp.</i>).....	430
Фрактура зубной эмали.....	353	Чрезмерный рост резцов.....	430
Неосложненная фрактура коронки.....	354	Куньи	431
Осложненная фрактура коронки.....	355	Домашний хорек (<i>Mustela putorius furo</i>).....	431
Осложненная фрактура коронки и корня.....	362	Малокклюзия.....	431
Фрактура корня.....	366	Отсутствие зубов.....	431
Одонтокластическое резорбтивное		Заболевания пародонта.....	432
поражение зубов у кошек (FORL).....	367	Патологическое истирание.....	435
Патология пульпы.....	383	Абразия зубов.....	435
		Дентальная фрактура.....	436

Патологии зубов и ротовой полости у экзотических животных и птиц

Патологии зубов и ротовой полости у мелких млекопитающих	391	Патологии зубов и ротовой полости у прочих видов экзотических и диких животных	439
ЗАЙЦЕОБРАЗНЫЕ	391	Птицы	439
Кролик (<i>Oryctolagus cuniculus</i>).....	391	Попугай. Молуккский какаду	
Чрезмерный рост резцов.....	391	(<i>Cacatua moluccensis</i>).....	439
Остеомиелит.....	403	Разрастание рамфотеки.....	439
Малокклюзия премоляров и моляров.....	404	Попугай. Калита (<i>Myiopsitta monachus</i>).....	440
		Разрастание рамфотеки.....	440
		Индийский кольчатый попугай	
		(<i>Psittacula krameri</i>).....	441
		Разрастание рамфотеки.....	441

Канарейка (<i>Serinus sp.</i>).....	442	Хамелеон Меллера (<i>Trioceros melleri</i>).....	462
Разрастание рамфотеки.....	442	Висцеральная подагра.....	462
Волнистый попугай (<i>Melopsittacus undulatus</i>).....	443	Нарушения в верхних отделах	
Разрастание рамфотеки.....	443	пищеварительного тракта.....	462
Попугай. Сине-желтый ара (<i>Ara ararauna</i>).....	445	Обыкновенная игуана (<i>Iguana iguana</i>).....	463
Разрастание рамфотеки.....	445	Метаболическая болезнь костей (МБК)	
Попугай. Жако (<i>Psittacus erithacus</i>).....	446	Рахит/остеопороз/остеомаляция/ фиброзная остеодистрофия).....	463
Разрастание рамфотеки.....	446	Водяная агама (<i>Physignathus cocincinus</i>).....	464
Малокклюзия и разрастание рамфотеки.....	447	Ростральная абразия.....	464
Попугай. Розема (<i>Platycercus eximius</i>).....	448	Желтоголовая индийская черепаха (<i>Indotestudo elongata</i>).....	464
Малокклюзия и разрастание рамфотеки.....	448	Разрастание рамфотеки.....	464
Сова. Обыкновенная сипуха (<i>Tyto alba</i>).....	448	Угольная черепаха (<i>Chelonoidis carbonaria</i>).....	465
Отклонение рамфотеки.....	448	Малокклюзия и разрастание рамфотеки.....	465
РЕПТИЛИИ	449	Среднеазиатская черепаха (<i>Testudo (Agrionemys)</i> <i>horsfieldii</i>) и красноухая пресноводная черепаха (<i>Trachemys scripta elegans</i>).....	466
Обыкновенный удав (<i>Boa constrictor</i>).....	449	Разрастание рамфотеки.....	466
Стоматит.....	449	Средиземноморская черепаха (<i>Testudo graeca</i>).....	467
Собакоголовый удав, или зеленый древесный удав (<i>Corallus caninus</i>).....	450	Воспаление в ротовой полости.....	467
Стоматит.....	450	Перелом рамфотеки.....	467
Септицемия.....	450	ДИКИЕ ЖИВОТНЫЕ	468
Ковровый питон (<i>Morelia spilota</i>).....	450	Енот-полоскун (<i>Procyon lotor</i>).....	468
Стоматит.....	450	Заболевания пародонта.....	468
Королевский питон (<i>Python regius</i>).....	451	Леопард (<i>Panthera pardus</i>).....	469
Цемлюлит губ.....	451	Заболевания пародонта.....	469
Йеменский хамелеон (<i>Chamaeleo calypttratus</i>).....	452	Лигр (<i>Panthera tigris, Panthera leo</i>).....	470
Глоссит.....	452	Заболевания пародонта и фрактура зуба.....	470
Стоматит.....	452	Гепард (<i>Acinonyx jubatus</i>).....	471
Метаболическая болезнь костей (МБК)		Малокклюзия.....	471
Рахит/остеопороз/остеомаляция/ фиброзная остеодистрофия.....	455	Бурый медведь (<i>Ursus arctos</i>).....	472
Хамелеон ковровый (<i>Furcifer lateralis</i>).....	456	Персистенция и фрактура зубов.....	472
Стоматит.....	456	Обезьяна. Верветка (<i>Cercopithecus aethiops</i>).....	473
Ростральная абразия.....	458	Фрактура зуба.....	473
Пантеровый хамелеон (<i>Furcifer pardalis</i>).....	459	Библиография	474
Дерматомикоз.....	459	Алфавитный указатель	478
Остеолиз.....	460		
Гигантский хамелеон (<i>Furcifer oustaleti</i>).....	460		
Стоматит.....	460		
Хамелеон Джексона (<i>Trioceros jacksonii</i>).....	461		
Стоматит.....	461		
Травмы языка.....	461		



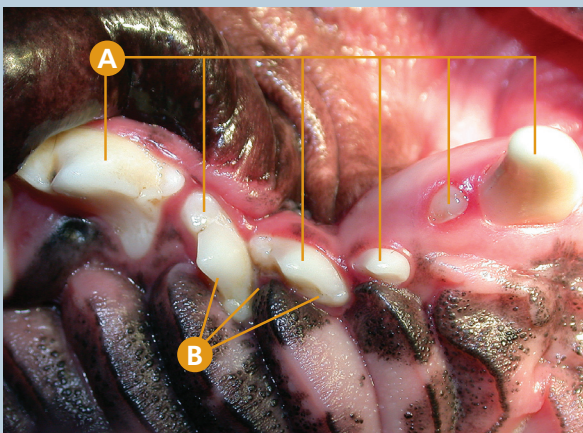
Малокклюзия Скученность зубов

Скученность зубов из-за максиллярного брахигнатизма.

- A** Справа налево: M2maxD (110), M1maxD (109), P4maxD (108), P3maxD (107), P2maxD (106), P1maxD (105).
- B** Ротация и скученность зубов P4maxD (108), P3maxD (107), P2maxD (106).
- C** Нефизиологическая диастема между M1maxD (109) и P4maxD (108) из-за дентальной ротации последнего.

Ключевые моменты диагностики/лечения

У пациентов с максиллярным брахигнатизмом часто наблюдается скученность зубов, а также их ротация ввиду отсутствия места. Это условие увеличивает вероятность периодонтальных заболеваний из-за изменения десневого края.



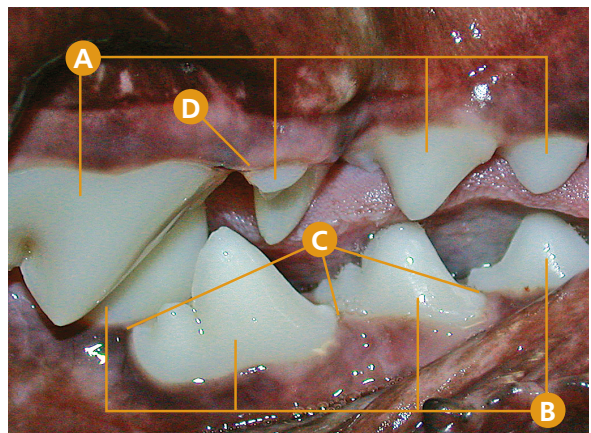
Малокклюзия Скученность зубов

Скученность зубов из-за максиллярного брахигнатизма.

- A** Справа налево: SmaxD (104), P1'maxD (S105), P1maxD (105), P2maxD (106), P3maxD (107), P4maxD (108).
- B** Ротация и скученность зубов P2maxD (106), P3maxD (107).

Ключевые моменты диагностики/лечения

На участках, где наблюдается скученность зубов, увеличивается риск дальнейшего прогрессирования заболеваний пародонта. Поэтому владельцу следует рекомендовать проводить более тщательную гигиену полости рта питомца в домашних условиях. Несмотря на надлежащую оральную гигиену, на этих участках должно проводиться профессиональное пародонтальное лечение.



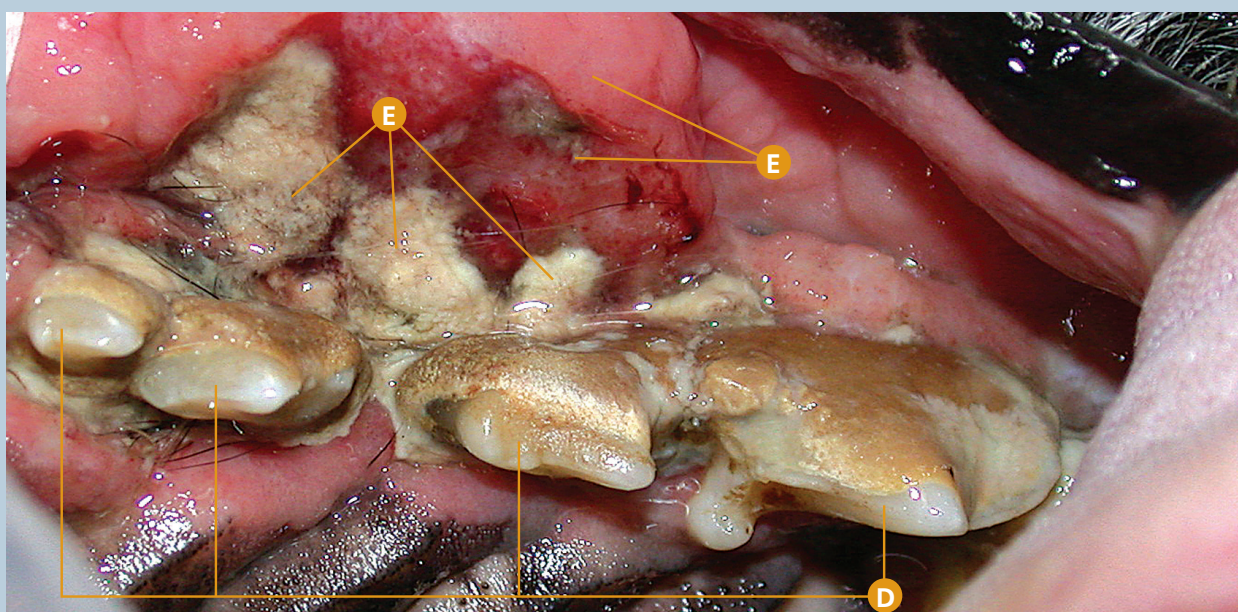
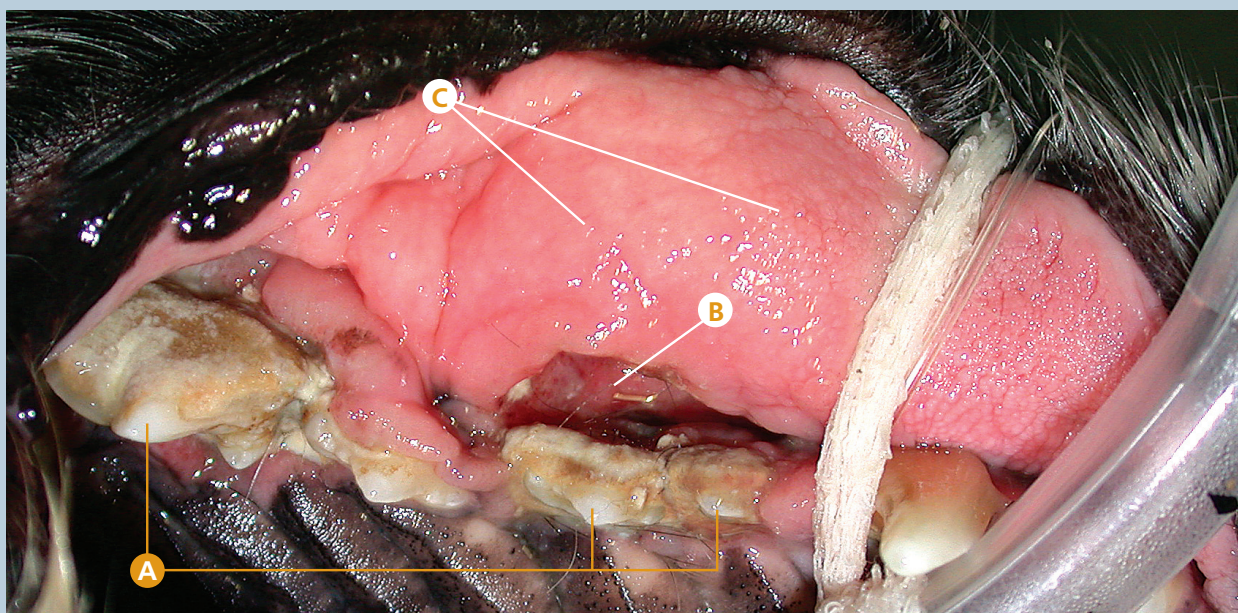
Малокклюзия Скученность зубов

Скученность зубов из-за относительного максиллярного брахигнатизма.

- A** Справа налево: P1maxD (105), P2maxD (106), P3maxD (107), P4maxD (108).
- B** Справа налево: P2mandD (406), P3mandD (407), P4mandD (408), M1mandD (409).
- C** Ротация и скученность зубов P3mandD (407), P4mandD (408).
- D** Тяжелая ротация P3maxD (107).

Ключевые моменты диагностики/лечения

В отмеченных скелетных малокклюзиях встретить данную патологию можно часто, в основном максиллы. Важно отмечать то, что эта патология может привести к локальным заболеваниям пародонта.



Лимфома

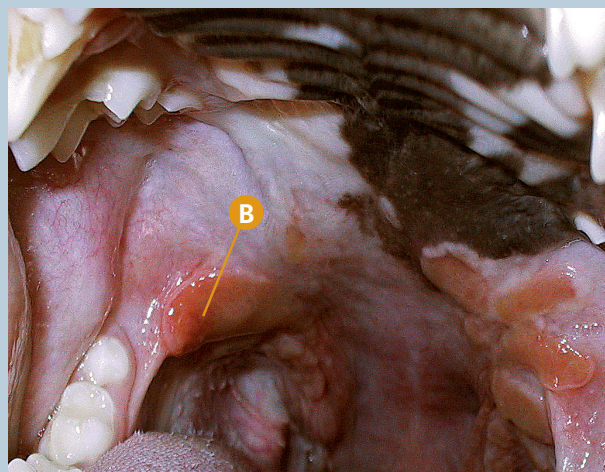
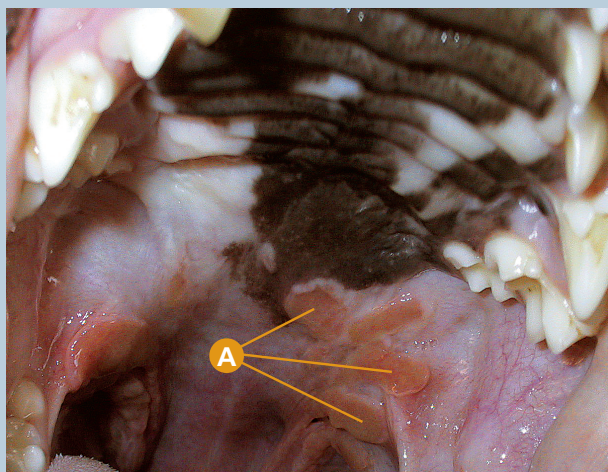
Лимфома (подтверждено гистологически); симптомы в основном на деснах и вестибулярной слизистой оболочке в области премоляров и моляров.

- A** Справа налево: индекс бактериального налета 3 и зубного камня P1maxD (105), P2maxD (106) и P4maxD (108).
- B** Подозрение на контактную язву.
- C** Слизистая с тяжелым воспалением.
- D** Справа налево: P4maxl (208), P3maxl (207), P2maxl (206) и P1maxl (205).
- E** Слизистая оболочка с сильным воспалением, участками язв и некротизированной тканью после взятия биопсии диагностирована как лимфома.

Ключевые моменты диагностики/лечения

Различные симптомы и дополнительные системные диагностические тесты могут помочь выявить наличие лимфомы. В некоторых клинических случаях, как в этом, наиболее очевидны симптомы в ротовой полости. Была выполнена биопсия десны и вестибулярной слизистой, что позволило гистологически подтвердить диагноз «лимфома».





Метаболическая и ятрогенная этиология

Эозинофильная гранулема

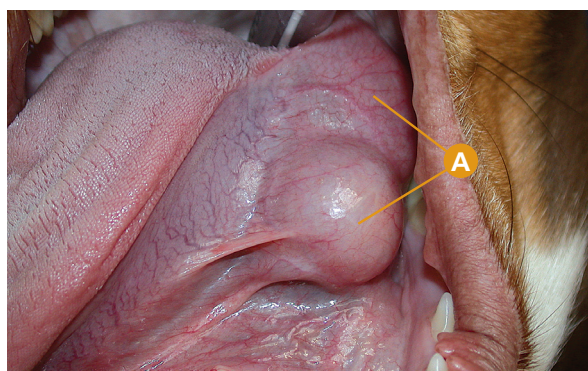
Эозинофильная гранулема на мягком нёбе и каудальной слизистой оболочке щеки (подтверждено гистопатологически).

A Эозинофильная гранулема на мягком нёбе и каудальной слизистой оболочке щеки (подтверждено гистопатологически).

B Фрагмент эозинофильной гранулемы (бляшки) на слизистой оболочке щеки, правая каудальная сторона.

Ключевые моменты диагностики/лечения

Эозинофильная гранулема — это заболевание, которое поражает собак с определенной породной предрасположенностью (сибирский хаски, кавалер кинг чарльз спаниель и др.), с явными симптомами: пролиферативная ткань, как изъязвленная, так и не изъязвленная, с типичным расположением на языке или слизистой мягкого нёба. Несмотря на то, что были предприняты многочисленные попытки объяснить этиологию, в настоящее время она неизвестна, поэтому лечение основано на введении глюкокортикоидов для симптоматического лечения. Гистопатологическая диагностика имеет большое значение для окончательного диагноза.



Метаболическая и ятрогенная этиология

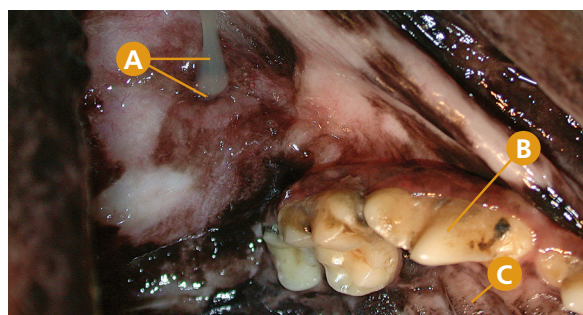
Ранула (киста слюнной железы), или сиалоцеле

Сиалоцеле, или ранула (киста слюнной железы) в левой сублингвальной области.

A Фрагмент сублингвальной сиалоцеле, в лингвальной области M1mandl (309).

Ключевые моменты диагностики/лечения

Сиалоцеле — распространенная патология у собак, которая обычно локализуется в подъязычной области, обычно односторонняя, вызванная чрезмерным выделением слюны. Из-за травмы протока(ов), слюна не может абсорбироваться, вызывая образование «псевдокисты». Этиология в большинстве случаев неизвестна. Если размер значительный, сиалоцеле может быть повреждено зубами.



Травматическая этиология

Повреждения мягких тканей
Инородное тело

Фистула, вызванная шипом на слизистой оболочке полости рта с правой стороны, дистально.

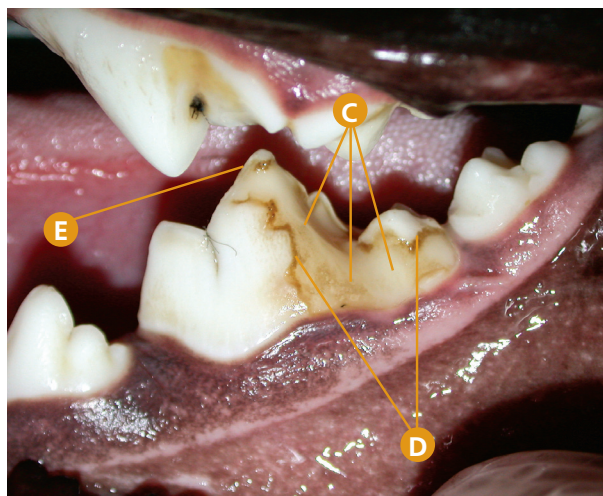
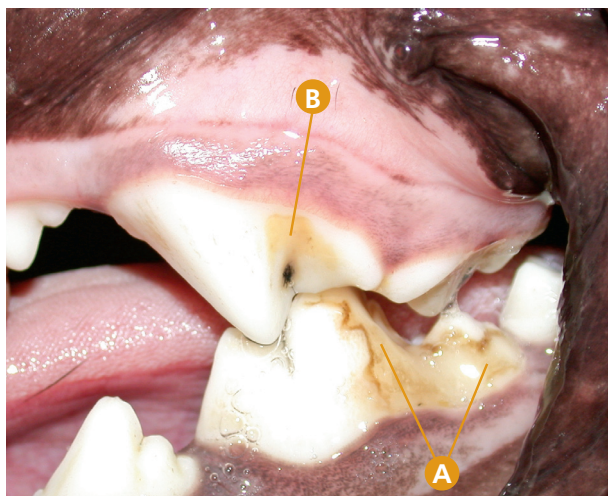
A Фистула с оттоком слизисто-гнойной жидкости.

B P4maxD (108).

C Слизистая оболочка нёба в области P4maxD (108).

Ключевые моменты диагностики/лечения

Иногда можно обнаружить отток серозной, серозно-геморрагической или даже слизисто-гнойной жидкости с травматической (не зубной) этиологией. В этих случаях нужно выполнить правильное зондирование зубов, а также региональную стоматологическую рентгенографию, чтобы исключить стоматологическое происхождение процесса. Если этиология травматическая (в данном клиническом случае это был шип), будет показано устранение причины, а также противовоспалительное и антибактериальное лечение.



Нарушение развития и прорезывания зубов

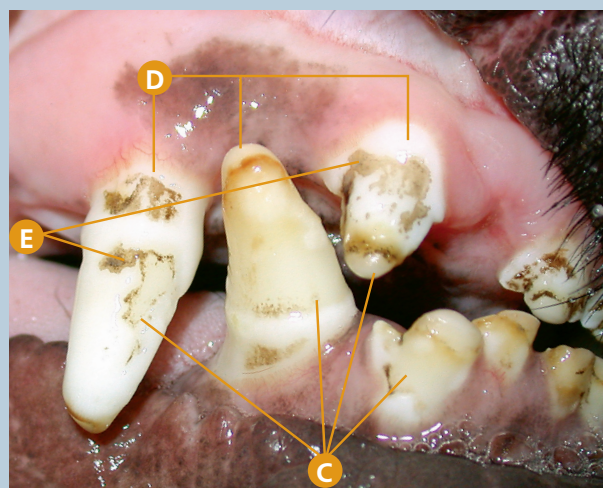
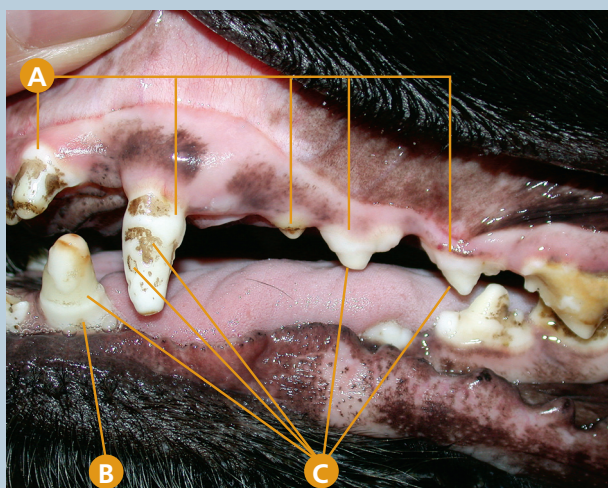
Гипоплазия-гипоминаерализация эмали

Гипоплазия эмали M1mandl (309).

- A Гипоплазия эмали M1mandl (309).
- B Индекс 1 зубного камня на P4maxl (208).
- C Вестибулярная поверхность с гипоплазией эмали M1mandl.
- D Зоны недостаточной кальцификации эмали M1mandl (309).
- E Ослабленный куспид.

Ключевые моменты диагностики/лечения

Гипоплазия эмали может быть обнаружена на отдельных зубах, областях или генерализованно на всех или почти всех зубах в разной степени. В этом клиническом случае она была обнаружена только на одном зубе, и, как следствие ослабления куспида M1mandl (309), риск фрактуры зуба в этой области увеличивается.



Нарушение развития и прорезывания зубов

Гипоплазия-гипоминаерализация эмали

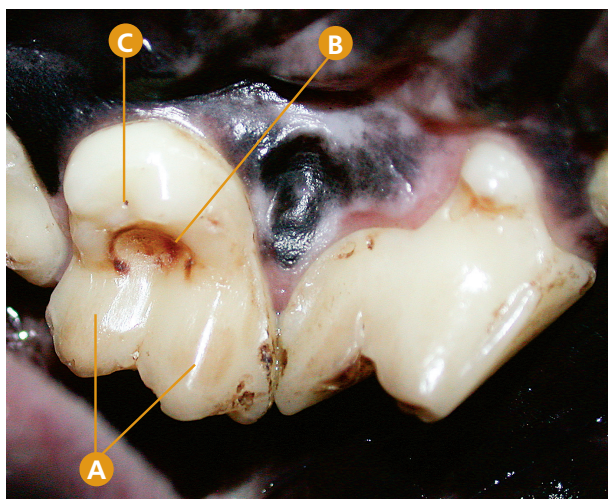
Генерализованная гипоплазия эмали.

- A Справа налево: P3maxl (207), P2maxl (206), P1maxl (205), Cmaxl (204) и I3maxl (203).
- B Cmandl (304).
- C Генерализованная гипоплазия эмали на всех зубах, в той или иной степени.
- D Справа налево: I3maxD (103), CmandD (404), CmaxD (104).
- E Отложение зубного камня на незащищенном дентине.

Ключевые моменты диагностики/лечения

Гипоплазия эмали, иногда вызываемая значительными системными изменениями во время роста и развития щенка, может вызывать генерализованные изменения амелобластов, вызывая гипоплазию эмали на всех или почти всех зубах.





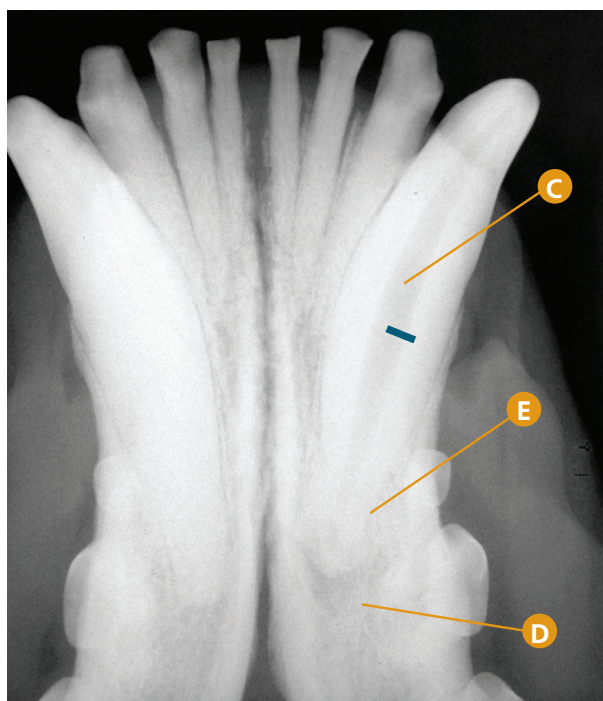
Изменение цвета зубов

Изменение цвета M1maxI (209) в связи с пожилым возрастом, гериатрический пациент.

- A Изменение цвета M1maxI (209) в связи с пожилым возрастом.
- B Третичный дентин на окклюзионной поверхности M1maxI (209) вследствие физиологической абразии у гериатрического пациента.
- C Подозрение на кариес M1maxI (209).

Ключевые моменты диагностики/лечения

У пожилых животных наблюдаются типичное изменение цвета, без учета патологии пульпы. Это может сочетаться, как в данном клиническом случае, с физиологической абразией, производимой годами, а иногда и с появлением третичного дентина.



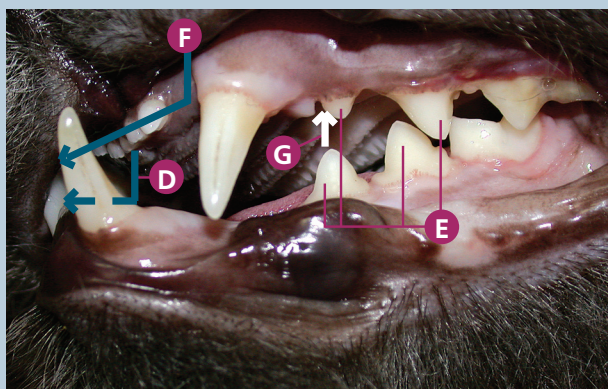
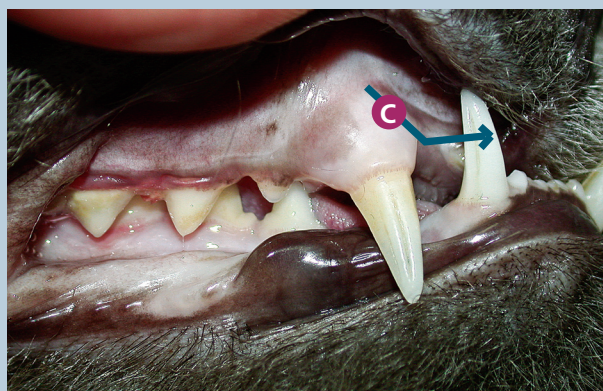
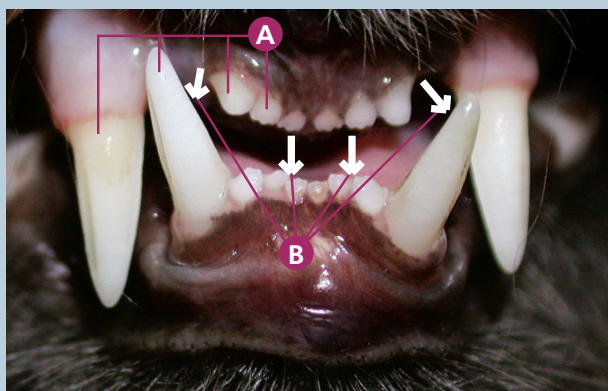
Изменение цвета зубов

Изменение цвета коронки SmandI (304), подозрение на патологию пульпы как возможная этиология; коричневое окрашивание.

- A Справа налево: SmaxI (204), SmandI (304), I3maxI (203).
- B Изменение цвета коронки SmandI (304) с подозрением на нарушение эмали в дистальной области средней и корональной трети коронки.
- C Дентальный рентген: рентгенографические признаки, совместимые с увеличением диаметра полости пульпы SmandI (304).
- D Дентальный рентген: рентгенографические признаки, совместимые с умеренным остеолитом в периапикальной области SmandI (304).
- E Дентальный рентген: рентгенографические признаки, совместимые с внешней резорбцией корня в области апекса SmandI (304).

Ключевые моменты диагностики/лечения

При таком типе изменения цвета зубов стоматологическая рентгенография имеет важное значение для оценки процесса. Обнаружение полости пульпы шире, чем у ее аналога, указывает на патологию пульпы (некроз пульпы), что подтверждается рентгенологическими изменениями в области апекса зуба. Консервативное лечение будет основано на пульпотомии (эндодонтическое лечение) или экстракции зуба (неконсервативное лечение).



Малокклюзия Относительный мандибулярный прогнатизм

Тяжелый относительный мандибулярный прогнатизм (область клыков и премоляров/область моляров справа и слева).

- A** Справа налево: I2maxD (102), I3maxD (103), CmandD (404) и CmaxD (104).
- B** Подозрение на мандибулярный прогнатизм, обусловленный малокклюзией в области резцов и клыков.
- C** Тяжелый относительный мандибулярный прогнатизм из-за чрезвычайно мезиальной окклюзии CmandD (404); вестибулярный вид справа.
- D** Окклюзия верхних резцов в дистальной области нижних резцов; вестибулярный вид слева.
- E** Справа налево: P3maxl (207), P4mandl (308), P2maxl (206) и P3mandl (307); вестибулярный вид слева.
- F** Чрезвычайно мезиальная малокклюзия Cmandl (304); вестибулярный вид слева.
- G** Куспид P3mandl (307) «указывает» на мезиальную область P2maxl (206); вестибулярный вид слева.
- H** Малокклюзия Cmandl (304) вне ротовой полости из-за выраженного мандибулярного прогнатизма, более выраженного в левой части.

Ключевые моменты диагностики/лечения

Тяжелый относительный мандибулярный прогнатизм в данном клиническом случае основан на окклюзии резцов, клыков и премоляров/моляров с обеих сторон. При физиологической окклюзии куспиды нижних клыков окклюдированы между третьим резцом и верхним клыком. Однако они смыкаются чрезвычайно мезиально по отношению к своему расположению при нормальной физиологической окклюзии. Точно так же мандибулярный прогнатизм мезиально сместил окклюзию премоляров и нижних моляров.



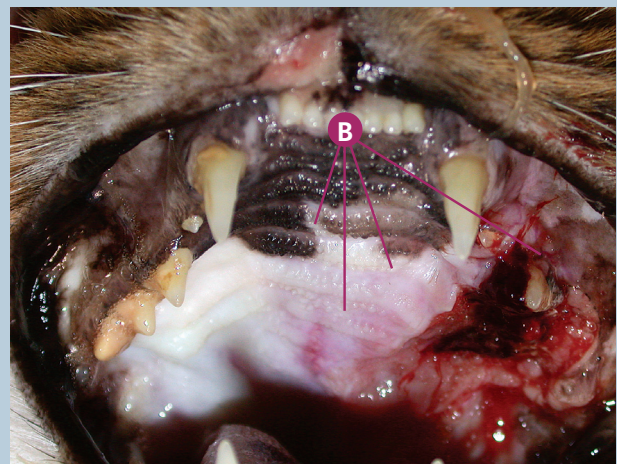
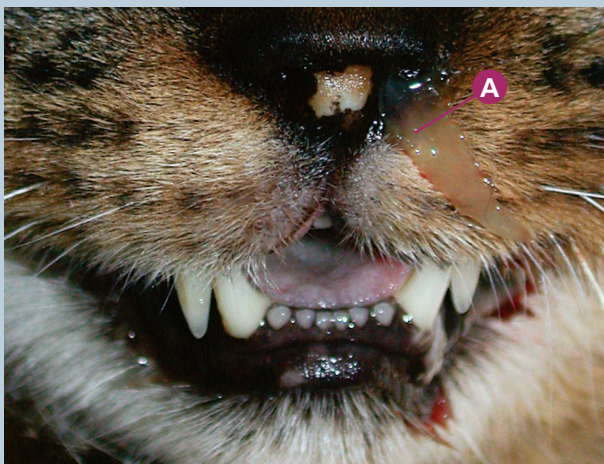
Неоплазии Плоскоклеточная карцинома

Плоскоклеточная карцинома носового зеркала.

- A** Изъязвление и разрушение тканей.
- B** Образование струпуев.

Ключевые моменты диагностики/лечения

Плоскоклеточная карцинома — очень распространенное злокачественное заболевание у кошек. Она часто развивается на коже, ранее поврежденной солнцем, и поэтому чаще встречается у кошек с белым окрасом. Наиболее распространенными местами поражения становятся носовое зеркало, ушная раковина, веки и губы. Лечение должно быть агрессивным и ранним.



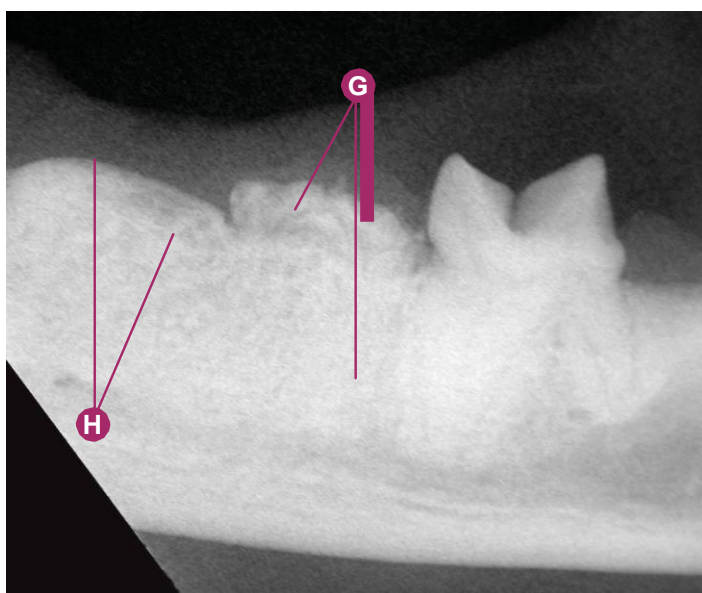
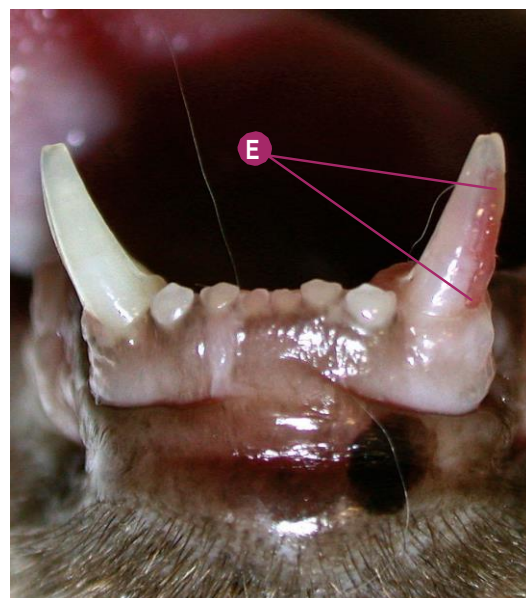
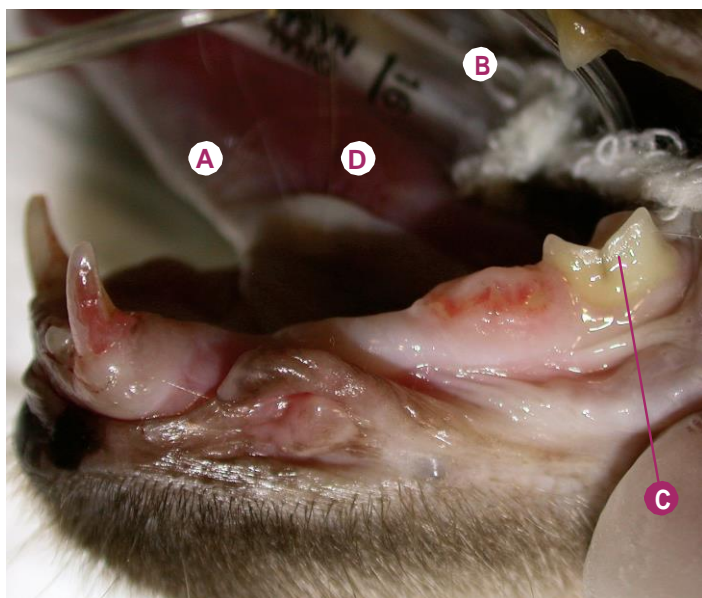
Неоплазии Плоскоклеточная карцинома

Плоскоклеточная карцинома в средней и дистальной трети нёба, поражающая область премоляров и моляра (подтверждено гистологически).

- A** Истечение серозно-гнойной жидкости из левого носового отверстия.
- B** Новообразования в средней и дистальной трети нёба (плоскоклеточная карцинома), поражающий ротовую и носовую полости.

Ключевые моменты диагностики/лечения

Плоскоклеточная карцинома — наиболее частая злокачественная опухоль в ротовой полости у кошек, местно-инвазивная, с большой способностью к остеолizu и региональному метастазированию. Тонзиллярный вариант также обладает высокой региональной и отдаленной метастатической способностью. Гистологический диагноз имеет важное значение. Лечение — радикальная операция (с широкими краями) с возможностью лучевой терапии в зависимости от местоположения опухоли. Прогноз неблагоприятный.



Одонтокластическое резорбтивное поражение зубов у кошек (FORL)

4-й класс одонтокластического резорбтивного поражения зубов у кошек (FORL), или «ложный кариес кошек», Cmandl (304) и P4mandl (308).

- A** Подозрение на FORL 4-го класса Cmandl (304).
- B** Подозрение на FORL 4-го класса P4mandl (308) с серьезным разрушением структуры зуба.
- C** M1mandl (309).
- D** Отсутствие P3mandl (307).
- E** Подозрение на FORL 4-го класса Cmandl (304).
- F** Дентальный рентген: рентгенографические признаки, совместимые с FORL 4а класса из-за серьезного разрушения структуры зуба Cmandl (304).
- G** Дентальный рентген: рентгенографические признаки, совместимые с FORL 4а класса P4mandl (308).
- H** Дентальный рентген: рентгенографические признаки, совместимые с FORL 5-го класса P3mandl (307).

Ключевые моменты диагностики/лечения

При одонтокластических резорбтивных поражениях у кошек (FORL) важным диагностическим методом для определения точной степени поражения зубов является дентальная рентгенография. В этом клиническом случае макроскопический вид P4mandl (308) дает достаточно информации, чтобы можно было классифицировать степень FORL как 4-й класс. Однако, чтобы определить высокую степень разрушения структуры зуба Cmandl (304), необходима ее дентальная рентгенографическая оценка.